

COMPAGNIE LES BISONS RAVIS
FICHE TECHNIQUE
CARTE BLANCHE

CONTACTS TECHNIQUE

Nicolas MAISSE : + 33 (0)6-86-69-75-96

maisse.nicolas@gmail.com

Thomas BOUTS : + 33 (0)6-21-67-76-22

thomas.bouts@yahoo.fr

CONTACTS COMPAGNIE

contact@lesbisonsravis.com

Laurent SECCO : + 33 (0)6-75-27-62-59

Amandine ROQUES : + 33 (0)6-85-71-21-69

Isabelle CANOSI : + 33 (0)6-60-42-05-53

www.lesbisonsravis.com

**Merci de nous faire parvenir une fiche technique de votre salle et un plan du grill au
minimum 1 mois avant la date**

CETTE FICHE TECHNIQUE DÉTAILLE NOS BESOINS POUR LE BON DEROULEMENT DE LA
REPRESENTATION. SI VOUS RENCONTREZ LE MOINDRE PROBLÈME AVEC CES DEMANDES,
N'HÉSITÉS PAS À NOUS CONTACTER LE PLUS TÔT POSSIBLE,
DES SOLUTIONS SONT TOUJOURS ENVISAGEABLES

GENERALITES

Le spectacle est accompagné de **3 comédiens et de 1 technicien**

Le spectacle dure **1 heure 25mn** sans entracte

Ouverture au cadre de **5m** minimum, profondeur **4m**.

Un technicien de la salle sera présent à notre arrivée pour nous présenter les équipements techniques et aider aux réglages lumière ainsi qu'à l'encodage.

ACCUEIL :

1 LOGE pour les comédiens :

- Chauffée
- Avec 3 miroirs (ou un grand miroir horizontal)
- Suffisamment éclairée

Merci de prévoir 2 repas pour 4 personnes (un repas simple pour le midi, et un repas chaud pour le soir). Le repas du soir sera pris APRÈS le démontage.
(Il n'y a pas de régime alimentaire spécifique dans la compagnie)

Merci de prévoir un catering avec eau, café, gateaux.

PLATEAU :

L'aire de jeu est de **5m par 4m** minimum.

Nous avons besoin d'un accès rapide entre la scène et la salle (**prévoir un escalier** si besoin)

Nous avons besoin de 2 lignes électriques non graduées (direct)

- une à jardin avec doublette
- l'autre au nez de scène, à mi-plateau, avec doublette

Les enceintes de retour seront placées en side sur pied si la place en coulisse le permet.
Sinon, elles seront placées en wedge (2 au nez de scène, et 1 au lointain-jardin).

Nous avons besoin d'un noir complet pour ce spectacle. Merci de réduire au maximum toute pollution lumineuse (sorties de secours, régie...)

SON :

La régie son sera placée **en salle**, dans l'axe de la scène. Eviter de la placer sous un balcon ou dans une cabine. Les régies son et lumière devront être **côte à côte**.

Merci de prévoir un jeu de piles neuves pour les micros HF (6 piles LR6 et 1 pile carrée 9V)

Merci de préparer avant notre arrivée :

- 1 système son façade de type L-Acoustics, adapté à la salle en puissance et en couverture, avec Sub basse. Ce système sera installé et calibré à notre arrivée.

AU PLATEAU :

- 2 retours de scène utilisés en side (sur pieds) dans les coulisses jardin et cour, et 1 retour utilisé en wedge au plateau lointain-jardin, sur **3 sorties auxiliaires séparées** (post-fader). Si les dégagements en coulisse ne permettent pas d'installer des sides, les 3 retours seront placés en wedge au plateau.
- 2 DI côté jardin, et une ligne module côté cour avec une longueur suffisante pour traverser le plateau. Ces 3 lignes seront branchées sur le patch de scène en ENTRÉE
- 3 lignes pour les retours de scène, et une ligne supplémentaire pour un haut-parleur placé dans le décor. La compagnie apporte ce haut-parleur et son ampli. Ces 4 lignes (3 jardin, 1 cour) seront branchées sur le patch de scène en SORTIE.

Si vous ne possédez pas de patch de scène, merci de prévoir l'installation d'un **multi 8-paires 4 IN / 4 OUT** reliant la scène à la régie (à supposer que votre façade soit pré-câblée)

EN RÉGIE :

- 1 console de mixage **16 IN 6 AUX 2 STÉRÉO** minimum (4 aux POST et 2 aux PRÉ) avec Direct Out Pré-fader et Inserts (**1**)(**2**)
- 2 Equaliseurs graphiques 2x31 bandes de type KLARK TEKNIK ou BSS (**1**)
- 1 lecteur CD avec auto pause
- 2 Unités de Reverb type Yamaha SPX ou Lexicon PCM (**1**)(**2**)
- 4 compresseurs (**1**)(**2**)

(1) Pas nécessaire, si la Console est du type Yamaha M7cl, LS9...

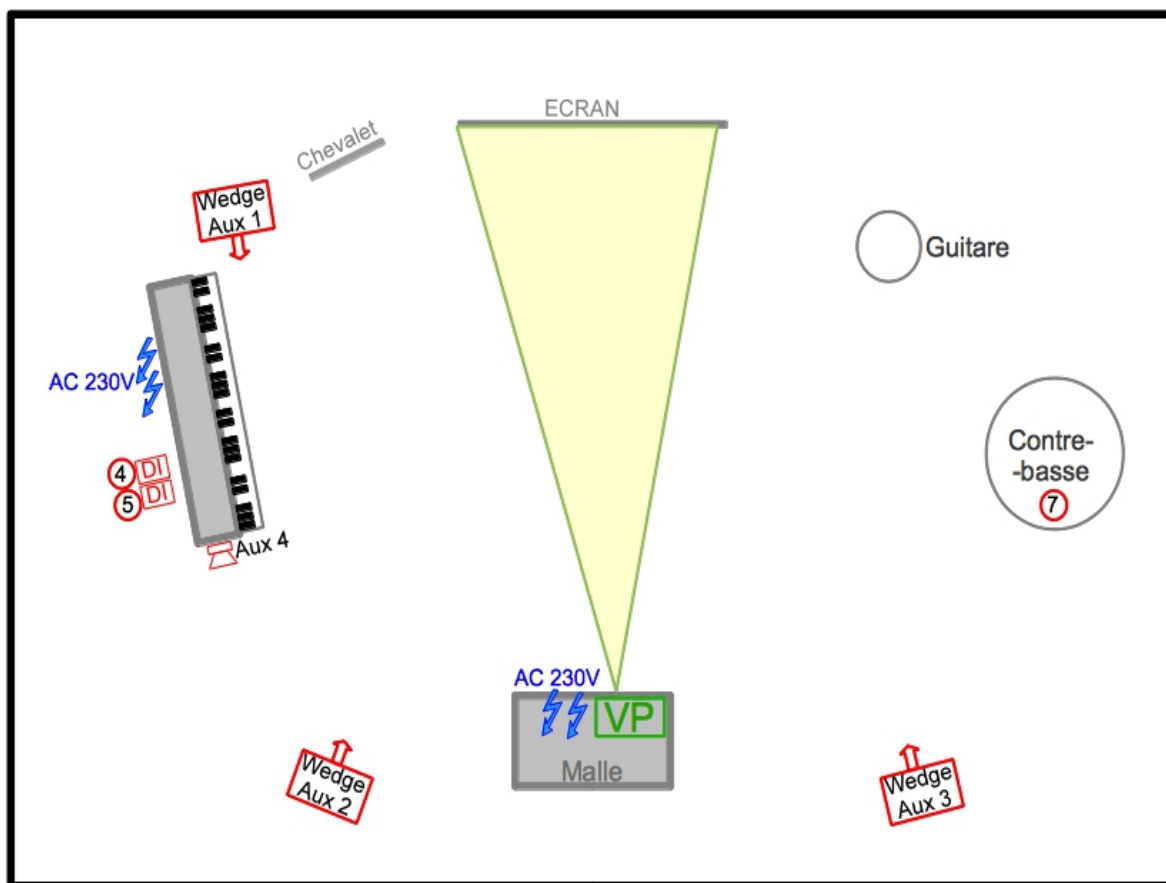
(2) Pas nécessaire, si la Console est du type Yamaha 01v96, DM1000...

LA COMPAGNIE APPORTE :

- 4 micros HF
- 1 ordinateur (son & video)
- les cables nécessaires pour brancher les HF, l'ordinateur, les entrées des DI
- un micro pour la contrebasse
- une enceinte et son ampli

Si vous rencontrez des difficultés avec cette installation, merci de nous contacter, des modifications peuvent être envisagées si elles sont suffisamment anticipées.

La compagnie a la possibilité d'apporter du matériel technique supplémentaire si besoin.



PATCH IN				PATCH OUT	
1	Voix Isabelle	DPA – HF (<i>en régie</i>)	Comp	Aux 1 - Post	Retour Piano
2	Voix Laurent	DPA – HF (<i>en régie</i>)	Comp	Aux 2 - Post	Retour Jardin
3	Voix Amandine	DPA – HF (<i>en régie</i>)	Comp	Aux 3 - Post	Retour Cour
4	Piano L	DI L (<i>plateau</i>)		Aux 4 - Post	Radio
5	Piano R	DI R (<i>plateau</i>)		Aux 5 - Pré	Reverb 1
6	Guitare	HF Shure PG4E (<i>en régie</i>)	Comp	Aux 6 - Pré	Reverb 2
7	Contrebasse	XLR (E604 cie)(<i>plateau</i>)		STEREO L-R	Façade
8	Bande Son L	Macbook Pro - Jack 3,5			
9	Bande Son R	Macbook Pro - Jack 3,5			
10	Radio	Pontage direct out 8			
11	CD L	Spare			
12	CD R				
13	Rtr Reverb 1L	Type Lexicon PCM Hall			
14	Rtr Reverb 1R	Type Lexicon PCM Hall			
15	Rtr Reverb 2L	Type Lexicon PCM Plate			
16	Rtr Reverb 2R	Type Lexicon PCM Plate			

VIDEO :

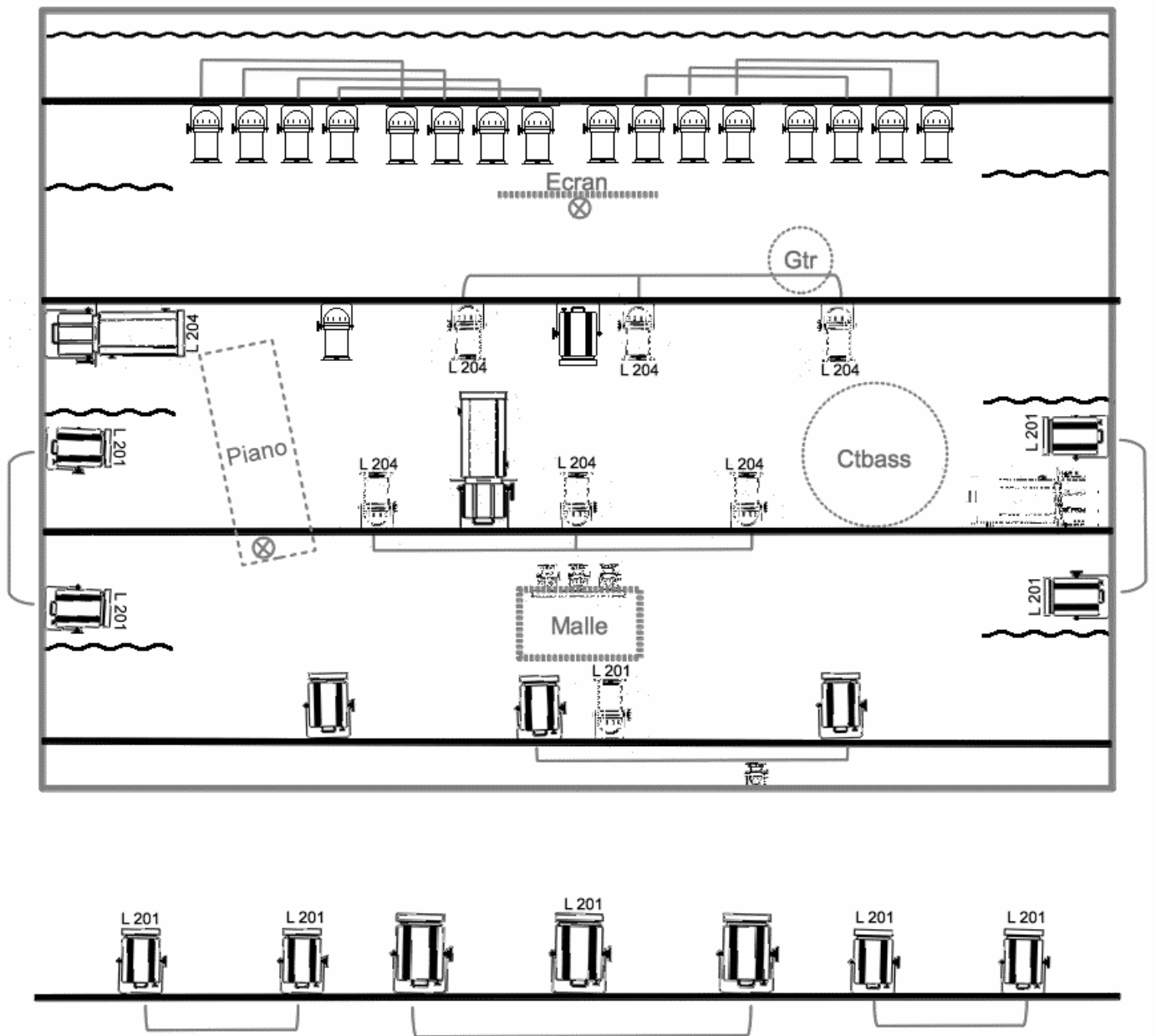
La compagnie apporte son propre vidéoprojecteur, et a la possibilité d'amener les câbles permettant de relier la régie au plateau si votre salle n'est pas équipée d'un patch vidéo ou de longueur de câble VGA suffisante. Selon la configuration de votre salle, et la taille de la scène, nous pourrions être amenés à placer notre vidéoprojecteur ailleurs que sur scène (cf : voir plan p4), pour des questions de recul et de taille d'image. L'idéal sera alors de lui réserver une place sur la perche de face.

Merci de nous faire parvenir un plan technique de votre salle suffisamment en avance afin que nous puissions déterminer cet emplacement, et la longueur de câble à apporter le cas échéant. Il peut être envisageable également d'utiliser votre vidéoprojecteur si cela s'avère plus simple.

LA COMPAGNIE APPORTE :

- 1 vidéoprojecteur Optoma
- 1 ordinateur (son & video)
- 1 écran de projection (décor)
- La longueur de câble nécessaire VGA ou RJ45 (si besoin)

LUMIERE :



Decoupe 1kW (x3)



PC 2kW (x3)



PC 1kW (x12)



PAR 64 (x24)



PAR 20 (sol)



Ampoule